

Numark® MP102

CD / MP3 Player

Quick Start Owner's Manual

BOX CONTENTS

- CD/MP3 PLAYER
- POWER CORD
- RCA CONNECTING CABLES

Manual de inicio rápido del usuario (ESPAÑOL)

CONTENIDO DE LA CAJA

- REPRODUCTOR DE CD
- CABLE DE ALIMENTACION
- CABLES CONECTORES

Schnellbedienungsanleitung (DEUTSCH)

INHALT DER SCHACHEL

- TRANSPORT EINHEIT F. CD-SPIELER
- STROMKABEL
- RCA-VERBINDUNGSKABEL

Manuale Rapido di Utilizzazione (ITALIANO)

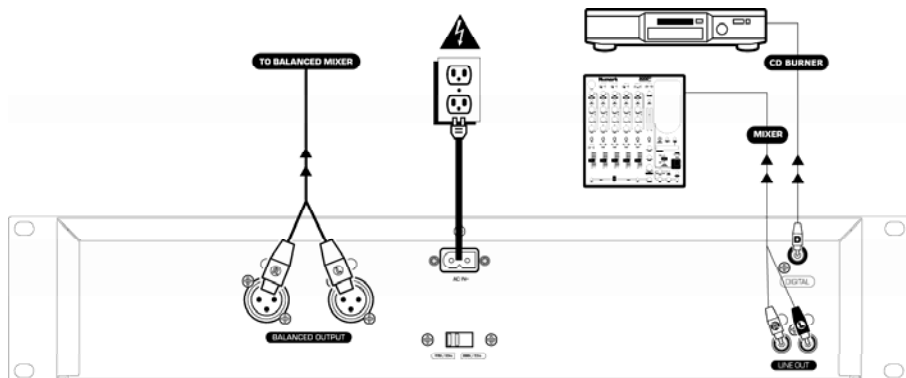
CONTENUTO DELLA CONFEZIONE:

- UNITÀ DI TRASPORTO LETTORE CD
- CAVO DI ALIMENTAZIONE
- CAVI DI CONNESSIONE RCA

Guide d'utilisation simplifié (FRANÇAIS)

CONTENU DE LA BOÎTE

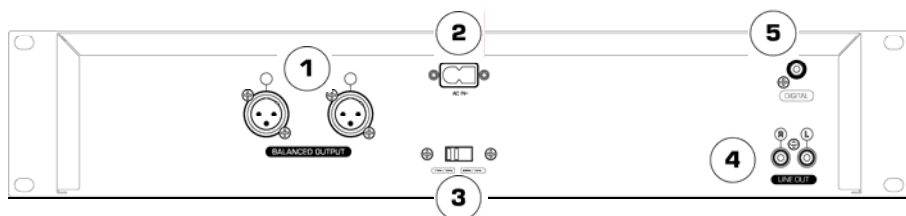
- UNITÉ DE TRANSPORT DU LECTEUR CD
- CÂBLES DE CONNEXION RCA
- CÂBLE D'ALIMENTATION



MP102 QUICK SETUP

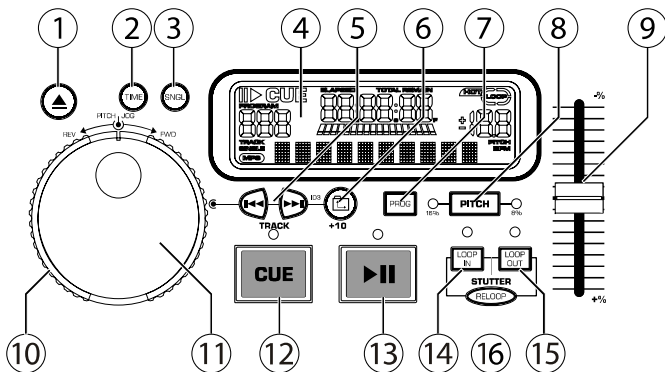
1. Make sure all items listed on the front of this guide are included in the box.
2. **READ SAFETY INSTRUCTION BOOKLET BEFORE USING THE PRODUCT.**
3. Study this setup diagram.
4. Place MP102 in an appropriate position for operation.
5. Make sure all devices are turned off and all faders and gain knobs are set to "zero"
6. Connect all stereo input sources as indicated in the diagram.
7. Connect the stereo outputs to power amplifier(s), tape decks, and/or other audio sources.
8. Plug all devices into power.
9. Switch everything on in the following order:
 - audio input sources (i.e. turntables or CD players)
 - MP102
 - last, any amplifiers or output devices
10. When turning off, always reverse this operation by,
 - turning off amplifiers
 - MP102
 - last, any input devices
11. Go to <http://www.numark.com> for product registration.

More information about this product may be found at <http://www.numark.com>



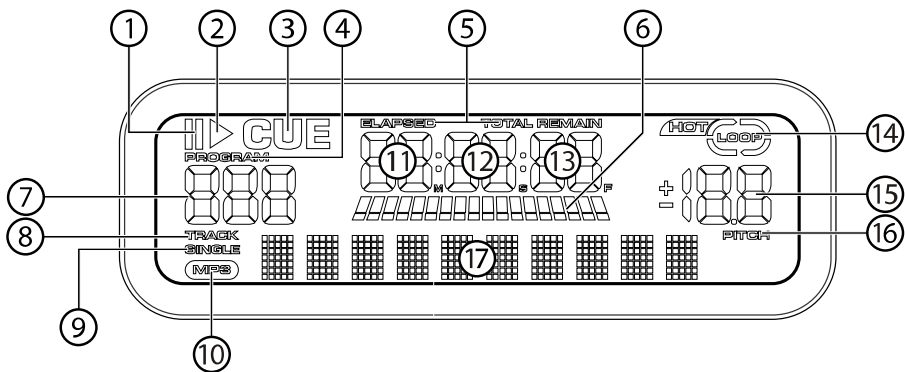
REAR CONNECTIONS

1. **XLR Balanced Audio Connectors** – Low impedance XLR output connectors.
2. **Power Plug Connector** - Plug your supplied power cord in here.
3. **Voltage Selector** - Set this switch to the voltage for your location.
4. **RCA Audio Connectors** - Connect your CD player to your mixer from this line level output.
5. **Digital Output** - The format is type 2, form 1, also known as S/PDIF (Sony/Phillips Digital Interface Format). In order to use the digital output you should not use variable pitch slider and the pitch bend buttons. *If you adjust the pitch, other devices may not read the digital output properly because the sampling rate changes*



CD PLAYER FEATURES

1. **OPEN/CLOSE (Disc Tray Open/Close)** - Press to load or eject the disc. Each press will open or close the disc tray on the transport. *NOTE: Tray will not open unless the disc has been paused. Tray will automatically close after 30 seconds.*
2. **TIME (Time Button)** - Switches the time display between elapsed playing time and remaining time on the track and remaining time on the entire CD.
3. **CONT/SING** - Will cause just a single track to play or all tracks in order by pressing once or twice.
4. **LCD DISPLAY** - Indicates all the functions, as they are occurring, with the CD. These functions are explained in the next section.
5. **TRACK (Track Buttons)** - Used to select the track to be played.
6. **Folder/ +10 Button** - Steps up or down through folders on MP3 discs. On a disc which contains no folders, this button advances the track by 10.
7. **PROGRAM** - Depress this button and the unit will stop and the program indicator will light. Select each track to be programmed and press the PROGRAM button between selections. You can program up to 20 tracks. Press PLAY to start the program. To exit and erase program, either hold the program button down for more than 2 seconds while the unit is stopped, open the disc tray, or turn off the power.
8. **PITCH (Pitch Button)** - Activates the Pitch Slider. To alternate between $\pm 8\%$ and $\pm 16\%$, press and hold the PITCH button. The LED will indicate the pitch setting.
9. **PITCH SLIDER** - The pitch can be changed up to $\pm 16\%$ by pressing the PITCH button so the PITCH LED is lit, then moving the sliding fader. The pitch will not be changed if the PITCH LED is off.
10. **SEARCH WHEEL (OUTER RING)** - 3 forward and 3 reverse speed positions for searching through songs. The more you turn the wheel in either direction the faster you search through the music.
11. **PITCH BEND/JOG WHEEL (INNER RING)** - The jog wheel serves 2 functions depending on the current mode.
 - a) The jog wheel will control a slow frame search when the CD is not playing. To set a new frame cue point, spin the wheel then press play when you have determined the proper position. Press CUE to return to the "CUE POINT".
 - b) When both CD players are playing a CD, the pitch bend function allows the positioning of the bass beats to be matched after the pitch of each disc is matched. Either player can "catch up" or "fall back" to match the other player. The jog wheel will temporarily bend the pitch of the music if the song is already playing by rotating the wheel clockwise to speed up or counterclockwise to slow down. By changing the pitch of one disc with respect to the pitch of the other disc, the beats can be matched.
 - c) After you press the Previous or Next Track buttons, you can use the wheel to quickly scroll through tracks. This is especially useful on MP3 CD's with a large number of tracks.
12. **CUE** - Pressing the CUE button during play provides a return to the position at which play was started. If PAUSE is used before CUE, that will become the cue point. Alternately pressing the PLAY button and the CUE button allows the CD to be played from the same position any number of times. The CUE LED will light up from the time the CUE button is pressed until the CD has been reset to the position at which play was started. Steady lighting of this LED indicates the ready condition.
13. **START/PAUSE (Play/Pause Button)** - Each press of the Play/Pause Button causes the operation to change from play to pause or from pause to play.
14. **LOOP IN** - Used for setting a start loop point and new cue points during playback.
15. **LOOP OUT** - Used for setting the end loop point and releasing the loop action.
16. **RELOOP / STUTTER** - Depending on mode, as explained further, this button is used for either repeating a previously set loop or seamlessly stuttering on the last set cue point.

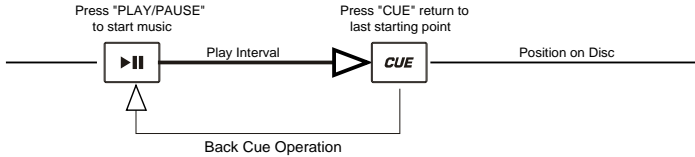


LCD DISPLAY FEATURES

1. **PAUSE:** This shows when the unit is paused.
2. **PLAY:** The shows when a CD is playing.
3. **CUE:** Flashing when the unit is setting a cue point. Lit continuously when the unit is paused at a cue point.
4. **PROGRAM:** Used for pre-programming the track order to automatically be played by the unit. This is a great function if you need to leave the CD player alone.
5. **TIME MODE:** (Elapsed) is for showing time as it is taking place. (Remain) shows how much time is left on a particular track. This function is controlled by the TIME BUTTON.
6. **TIME BAR:** Shows either time remaining or elapsed depending on the setting of the TIME BUTTON.
7. **TRACK NUMBER:** Shows the current track number. While searching folders, this shows "F".
8. **TRACK:** Shows when unit is in Track List mode instead of Folder mode.
9. **SINGLE:** Shows when the unit is set to play just one track at a time. When this is not lit, the CD will play continuously through all tracks. This function is controlled by the SING/CONT BUTTON.
10. **MP3:** Shows when unit is playing an MP3 file.
11. **MINUTES:** Shows the minutes elapsed or remaining depending on mode setting.
12. **SECONDS:** Shows the seconds elapsed or remaining depending on mode setting.
13. **FRAMES:** The CD Player breaks down a second into 75 frames for accurate cueing. This shows the frames elapsed or remaining depending on mode setting.
14. **LOOP:** Indicates when loop is actively playing.
15. **PITCH:** Shows the percentage change in pitch.
16. **PITCH:** Is lit when the PITCH BUTTON is active.
17. **MATRIX DISPLAY:** Displays CD Text or MP3 Tag information. If reading a disc with no encoding, display will read "NO TEXT". Also displays folder names while searching through folders.

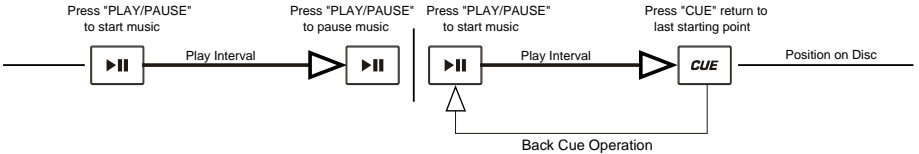
PLAY / PAUSE & CUE OPERATIONS

PLAY & CUE



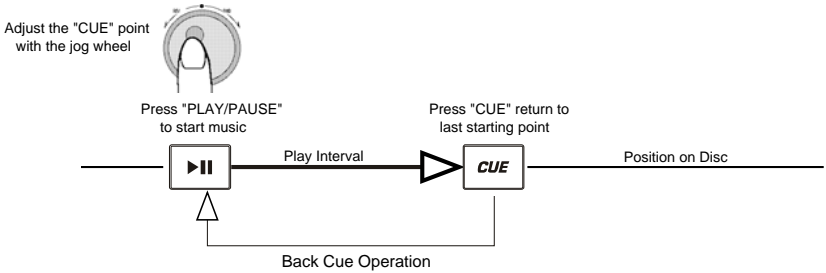
Pressing the "PLAY/PAUSE" button starts the disc. Pressing the "CUE" button will reset the disc to the last place where the disc was started. This is called the cue point. By alternately pressing the "PLAY/PAUSE" button and the "CUE" button, the disc may be returned and played from the cue point any number of times. This function is called back cue.

PLAY, PAUSE & CUE



When play has been paused and then started again, the return position for the back cue will be updated to this new position.

EDITING CUE POINT



When the inner dial is turned while a cue point is set, a new cue point can be located. The CD player will repeatedly play small parts of the CD as you move it to the desired position. By pressing "PLAY/PAUSE" then "CUE" you can confirm that the new cue point is desirable.

NAVIGATING THROUGH MP3 FOLDERS

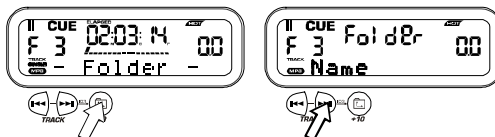
One way to organize the MP3 files on your CD's is by using Folders. Folders make it easier to find the music you want quickly. The MP102 is set up to navigate folders, making it the ideal tool for the professional DJ.

1. Place an MP3 CD that contains folders into one of the MP102's two CD drives.
2. When the Disc is ready, the LCD display will change from "READ" to displaying the folder name.
3. Press the FOLDER button. The LCD display will flash "FOLDER". Use the TRACK search buttons to scan through the named folders contained on the disc. Press the FOLDER button again to select a folder. LCD display will flash "TRACK LIST".
4. You may now search tracks contained within the selected folder using the TRACK search buttons to scan through the tracks contained within the folder.

Note that the Track +10 feature is not available with a disc that contains folders.

Note: In addition to using the TRACK buttons, you can also use the inner part of the jog wheel to rapidly change tracks. Just press and release either of the TRACK buttons then spin the wheel to select the desired track number.

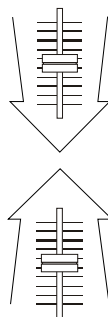
Note: Holding the folder button and pressing the right hand TRACK button will allow you to toggle between displaying the filename of the current mp3 file or displaying the ID3 tag information.



MATCHING THE BEATS PER MINUTE (BPM)

Match the tempo by monitoring the music of both PLAYER 1 and PLAYER 2 by ear and adjusting the pitch. When the tempo of the music of the selected CD player is slow compared to the tempo of the other player, move the slider to the (+) side and match the tempo. When faster, move the pitch slider to the (-) side. The following illustration shows the case of matching the pitch of PLAYER 2 to the pitch of the music being played on PLAYER 1.

1. Press PLAY/PAUSE to start PLAYER 1.
PLAYER 1 is playing
2. Press PLAY/PAUSE to start PLAYER 2
Both CD players are playing discs.
3. Listen to PLAYER 2 in your headphones. If the beat of channel 2 (in the headphones) is faster than channel 1, slow down the beat of channel 2 using the pitch control.
4. If the beat of channel 2 (in the headphones) slower than the beat of channel 1, speed up the beat using the pitch control.



BEAT MATCHING USING PITCH BEND

If you find the BPM's (Beats Per Minute or Tempos) are the same, however, the drum beats are not matched you will need to temporarily change the pitch. The illustration below shows how to match the beat of PLAYER 2 to the beat of the music being played on PLAYER 1. (This procedure can be done on either PLAYER).

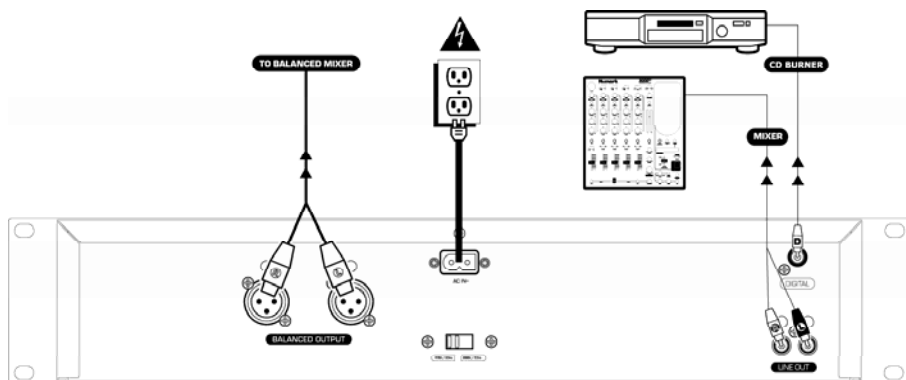
After matching the BPM's adjust the pitch temporarily as follows:

When PLAYER 2 is rotate the jog wheel counter clockwise



When PLAYER 2 is behind rotate the jog wheel clockwise

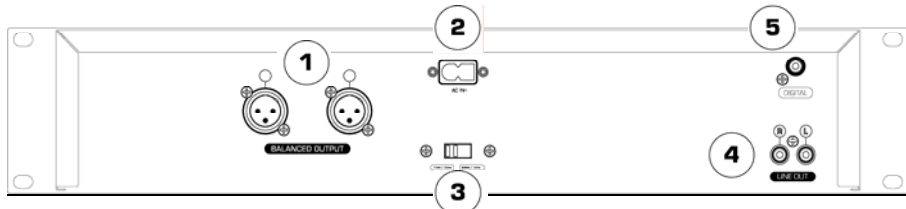
The pitch changes automatically while the jog wheel is rotated. The faster you rotate the wheel the more you change. Releasing the wheel results in a return to the original pitch. (So the BPM's are once again the same.)



INSTALACIÓN RÁPIDA DEL MP102 (ESPAÑOL)

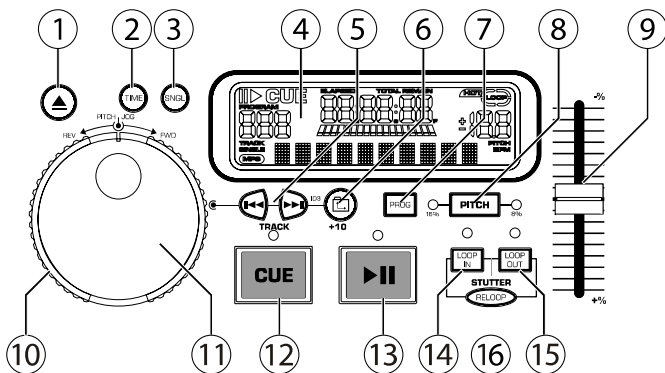
- Asegúrese de que todos los artículos incluidos al inicio de este manual están incluidos en la caja.
- LEA EL FOLLETO DE INSTRUCCIONES DE SEGURIDAD ANTES DE UTILIZAR EL PRODUCTO.**
- Estudie este diagrama de instalación.
- Coloque la estación de mezclas en una posición adecuada para su funcionamiento.
- Asegúrese de que todos los dispositivos están apagados y de que todos los faders y potenciómetros de ganancia están en posición "cero".
- Conecte todas las fuentes de entrada al estéreo como se indica en el diagrama.
- Conecte las salidas del estéreo a los amplificadores de alimentación, unidades de cinta magnética y/o otras fuentes de audio.
- Enchufe todos los dispositivos al suministro de corriente alterna.
- Prenda todo en el siguiente orden:
 - fuentes de entrada de audio (por ej. giradiscos o reproductores de CD)
 - MP102
- por último, cualquier amplificador o dispositivo de salida
- Al apagar, realice siempre esta operación al contrario:
 - apague los amplificadores
 - MP102
 - por último, cualquier dispositivo de entrada
- Visite <http://www.numark.com> para registrar el producto.

Puede encontrar más información sobre este producto al visitar <http://www.numark.com>



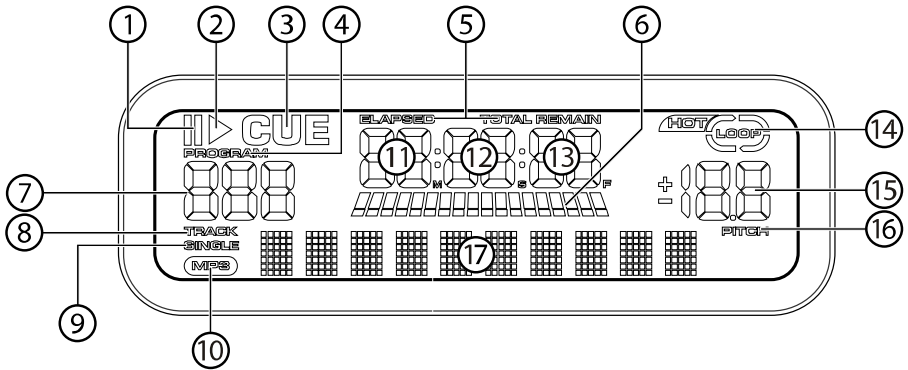
CONEXIONES TRASERAS

- Salidas balanceadas estéreo (XLR)** – Conectores tipo XLR de baja impedancia.
- Conector del cable de alimentación IEC** – Enchufe su cable de alimentación aquí.
- Selector de voltaje** – Ajuste este interruptor al voltaje de su ubicación.
- Conectores de audio RCA** – Conecte su reproductor de CD a su mezclador desde esta salida de nivel de línea.
- Salida digital** - El formato es de tipo 2, form 1, también conocido como S/PDIF (Sony/Phillips Digital Interface Format). Para poder usar la salida digital no debería usar un deslizador de pitch variable y los botones del pitch bend. Si ajusta el pitch, otros dispositivos podrán tener problemas para leer la salida digital correctamente ya que el ritmo de muestreo cambia.



Características del reproductor de CD

1. **ABRIR/CERRAR (Bandeja de disco Abrir/Cerrar)** – Pulselo para introducir o expulsar el disco. Cada vez que lo pulse se abrirá o cerrará la bandeja del disco en la unidad. *NOTA: La bandeja no se abrirá a menos que el disco haya sido detenido. La bandeja se cerrará automáticamente a los 30 segundos.*
2. **TIME (Botón de tiempo)** – Cambia la visualización del tiempo entre el tiempo de reproducción transcurrido y el tiempo restante en la pista y el tiempo restante en todo el CD.
3. **CONT/SING** – Al pulsar una o dos veces, hará que se reproduzcan una o todas las pistas en orden.
4. **PANTALLA LCD** – Indica todas las funciones del CD a medida que van teniendo lugar. Estas funciones se explican en la siguiente sección.
5. **TRACK (Botones de pista)** – Utilizados para seleccionar la pista que se va a reproducir.
6. **Folder/+10:** se utiliza para seleccionar la pista o "folder" que se va a reproducir.
7. **PROGRAMA** – Pulse este botón y la unidad se detendrá y el indicador de programa se iluminará. Seleccione todas las pistas que desee programar y pulse el botón de PROGRAMA entre cada selección. Podrá programar hasta 20 pistas. Pulse PLAY para activar el programa. Para salir y borrar el programa, mantenga pulsado el botón de programa durante más de 2 segundos mientras la unidad está parada, abra la bandeja del disco, o apague la fuente de alimentación.
8. **PITCH (Botón de Pitch)** – Activa el deslizador de tono (pitch). Para alternar entre $\pm 8\%$ y $\pm 16\%$, pulse y mantenga oprimido el botón PITCH. El LED indica el ajuste del pitch.
9. **DESILIZADOR DEL PITCH** – El pitch puede variar hasta un $\pm 16\%$ pulsando el botón del PITCH de modo que el LED del pitch esté iluminado; tras esto, deslizando el fader. El pitch no variará si el LED del pitch está apagado (OFF).
10. **SEARCH WHEEL (RUEDA EXTERIOR)** – esta rueda dispone de 3 posiciones de velocidad de avance y 3 de reverso para buscar dentro de las canciones. Cuanto más gire la rueda en cualquiera de las dos direcciones, más rápida será la búsqueda.
11. **PITCH BEND/JOG WHEEL (RUEDA INTERIOR)** – Esta rueda de avance lento tiene 2 funciones dependiendo del modo en el que se encuentre.
 - a) La rueda de avance lento controlará una búsqueda de frames lentos cuando el CD no se esté reproduciendo. Para determinar un nuevo punto cue de frame, gire la rueda y pulse PLAY una vez que haya determinado la posición adecuada. Pulse CUE para volver al "PUNTO CUE".
 - b) Cuando ambos reproductores de CD están reproduciendo un CD, la función pitch bend permite el posicionamiento de los beats de graves para que coincidan una vez que el pitch de cada disco coincide. Cualquiera de los reproductores puede "adelantarse" o "atrasarse" para coincidir con el otro reproductor. La rueda de avance lento (jog wheel) cambiará provisionalmente el tono de la música si la canción se está reproduciendo girando la rueda en el sentido de las agujas del reloj para acelerar o en el sentido contrario para ralentizar. Cambiando el tono de un disco con respecto al tono del otro disco, los beats pueden ser igualados.
 - c) Después de pulsar los botones de pista anterior o siguiente, puede usar la rueda para desplazarse rápidamente por las pistas. Esto es especialmente útil en los CD MP3 con gran cantidad de pistas.
12. **CUE** – Al pulsar el botón de CUE durante la reproducción, se volverá a la posición a la cual comenzó la reproducción. Si se activa la PAUSA antes del CUE, esto se convertirá en un punto cue. Si se presionan alternativamente los botones PLAY y CUE, el CD será reproducido desde la misma posición cuantas veces se desee. El LED del CUE se iluminará desde el momento en que se pulse el botón de CUE hasta que el CD haya sido reiniciado a la posición a la que se comenzó la reproducción. Una iluminación continua de este LED indica que el CUE está listo.
13. **START/PAUSE (Botón de reproducción/pausa)** – Cada vez que se pulsa el botón de reproducción/pausa esto hace que se cambie de reproducción a pausa o de pausa a reproducción.
14. **LOOP IN:** Fija el tartamudeo y las puntas de entrada del bucle.
15. **LOOP OUT:** Fijar las puntas de la salida del bucle y deja salir del bucle.
16. **RELOOP/STUTTER:** Utilizado para una canción repetada (tartamudeo) del punto de entrada del CUE, repetando un comienzo previamente fijado, y hot start.

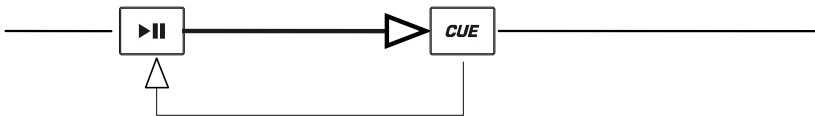


Características de la pantalla LCD

- PAUSE:** Está activo si la unidad está en pausa.
- PLAY:** Está activo si la unidad está reproduciendo un CD en ese momento.
- CUE:** Parpadea si la unidad está determinando un punto cue. Se ilumina de forma continua si la unidad está detenida en un punto cue.
- PROGRAMA:** Se utiliza para programar con antelación el orden de las pistas que van a ser reproducidas automáticamente por la unidad. Esta es una función de gran utilidad si necesita dejar alejarse del reproductor de CD.
- MODO DE TIEMPO:** "Transcurrido" muestra el tiempo a medida que va teniendo lugar; "restante" muestra cuánto tiempo queda en una pista determinada. Esta función se controla mediante el botón de TIEMPO (TIME).
- BARRA DE TIEMPO:** Muestra el tiempo restante o transcurrido dependiendo de la configuración del botón de tiempo.
- TRACK NUMBER:** Muestra el número de track.
- TRACK:** Muestra cuando en "Track Play Mode".
- SINGLE:** Muestra cuando la unidad está configurada para reproducir las pistas de una en una. Cuando no esté encendido, el CD se reproducirá todas las pistas de forma continua. Esta función se controla mediante el botón de SING/CONT.
- MP3:** Esto ilumina al jugar una canción MP3.
- MINUTOS:** Muestra los minutos restantes o transcurridos dependiendo de la configuración del modo.
- SEGUNDOS:** Muestra los segundos restantes o transcurridos dependiendo de la configuración del modo.
- FRAMES:** El reproductor de CD divide un segundo en 75 frames para un *cueing* más preciso. Muestra los frames restantes o transcurridos dependiendo de la configuración del modo.
- LOOP:** Esto ilumina cuando un bucle está jugando.
- PITCH:** Muestra el cambio porcentual en pitch.
- PITCH:** Está iluminado cuando el botón de tono (pitch) está activado.
- PANTALLA DE MATRIZ:** Muestra la información de la etiqueta MP3 o el texto del CD. Si se lee un disco sin codificación, la pantalla indica "NO TEXT" (Sin texto). También muestra los nombres de las carpetas cuando busca a través de ellas.

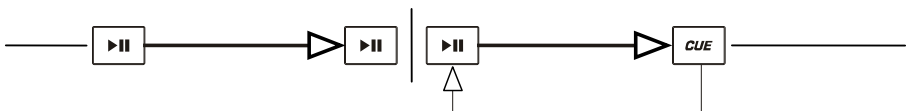
OPERACIONES DE PLAY/PAUSA Y CUE

PLAY (REPRODUCCIÓN) Y CUE



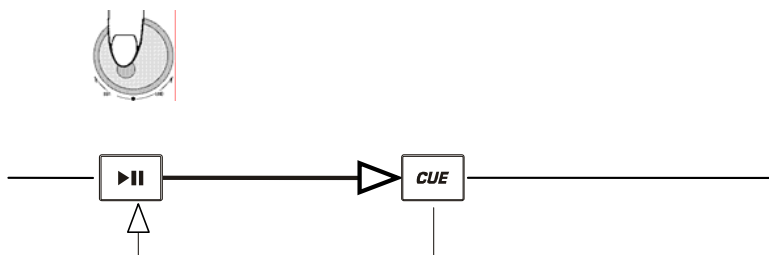
Pulsando el botón de "PLAY/PAUSE" se pondrá el disco en funcionamiento. Pulsando el botón "CUE" se el disco comenzará de nuevo en la misma posición en la que comenzó anteriormente. Esto es lo que se llama punto cue. Pulsando los botones de "PLAY/PAUSE" y "CUE" alternativamente, el disco podrá volver al mismo punto cue y reproducirse cuantas veces desee. Esta función se denomina *back cue*.

PLAY, PAUSE Y CUE



Cuando la reproducción se haya detenido y comenzado de nuevo, la posición de retorno para la *back cue* será actualizada a la nueva posición.

MODIFICACIÓN DEL PUNTO CUE



Si la rueda interna se gira cuando se establece un punto cue, podrá hallarse un nuevo punto cue. El reproductor de CD reproducirá repetidamente fragmentos cortos del CD a medida que lo mueve a la posición deseada. Pulsando "PLAY/PAUSE" y luego "CUE" podrá confirmar que el nuevo punto cue es el que usted desea.

NAVEGACIÓN POR LAS CARPETAS MP3

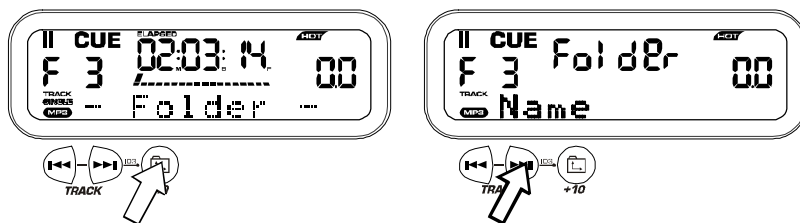
Una manera de organizar los archivos MP3 de su CD es usando carpetas. Las carpetas permiten encontrar más rápida y fácilmente la música que desea. El MP102 está preparado para navegar por las carpetas, lo que lo convierte en la herramienta ideal para el DJ profesional.

1. Coloque un CD MP3 que contenga carpetas en una de las dos unidades de CD del MP102.
2. Cuando el disco esté listo, la pantalla LCD cambiará de "READ" (Leer) a mostrar el nombre de la carpeta.
3. Pulse el botón FOLDER (Carpeta). En la pantalla LCD destellará la palabra "FOLDER". Use los botones de búsqueda TRACK (Pista) para explorar las carpetas con nombre que contiene el disco. Pulse el botón FOLDER otra vez para seleccionar una carpeta. En la pantalla LCD destellará "TRACK LIST" (Lista de pistas).
4. Puede buscar ahora las pistas que contiene la carpeta seleccionada usando los botones de búsqueda TRACK para explorar las pistas de la carpeta.

Tenga en cuenta que la característica Track +10 (Pista +10) no está disponible en los discos que contienen carpetas.

Nota: Además de usar los botones TRACK (Pista), puede usar también la parte interna de la rueda de avance lento (jog) para cambiar rápidamente de pistas. Simplemente, pulse y suelte cualquiera de los botones TRACK y luego gire la rueda para seleccionar el número de pista deseado.

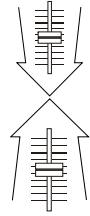
Nota: Si mantiene oprimido el botón de carpeta y pulsa el botón TRACK derecho, puede conmutar entre la visualización del nombre del archivo mp3 actual y la de la información de la etiqueta ID3.



IGUALAR LOS BEATS POR MINUTO

Igualé el tempo monitoreando la música del reproductor 1 y 2 de oído y ajustando el pitch. Cuando el tempo de la música del reproductor de CD seleccionado sea lento comparado con el del otro reproductor, desplase el deslizador hacia el (+) e iguale el tempo. Cuando sea más rápido, desplase el pitch hacia (-). La siguiente ilustración muestra el caso en el que se iguala el pitch del reproductor 2 con el pitch de la música reproducida por el reproductor 1.

1. Pulse PLAY/PAUSE para que comience el reproductor 1.
El reproductor 1 está en marcha.
2. Pulse PLAY/PAUSE para que comience el reproductor 2.
Ambos reproductores de CD están en funcionamiento.
3. Escuche el reproductor 2 en sus auriculares. Si el beat del canal 2 (en los auriculares) es más rápido que el del canal 1, ralentice el beat del canal 2 por medio del control del pitch.
4. Si el beat del canal 2 (en los auriculares) es más lento que el beat del canal 1, acelere el beat por medio del control del pitch.



IGUALACIÓN DEL BEAT HACIENDO USO DEL PITCH BEND

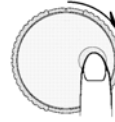
Aunque observe que los BPM (Beats por minuto o tempos) son iguales, sin embargo, los beats de la batería no se corresponden y necesitará cambiar el pitch provisionalmente. La ilustración siguiente muestra cómo igualar el beat del reproductor 2 al beat de la música que está sonando en el reproductor 1. (Este procedimiento puede realizarse en cualquiera de los reproductores).

Una vez haya igualado los BPM, ajuste el pitch provisionalmente como se muestra a continuación:

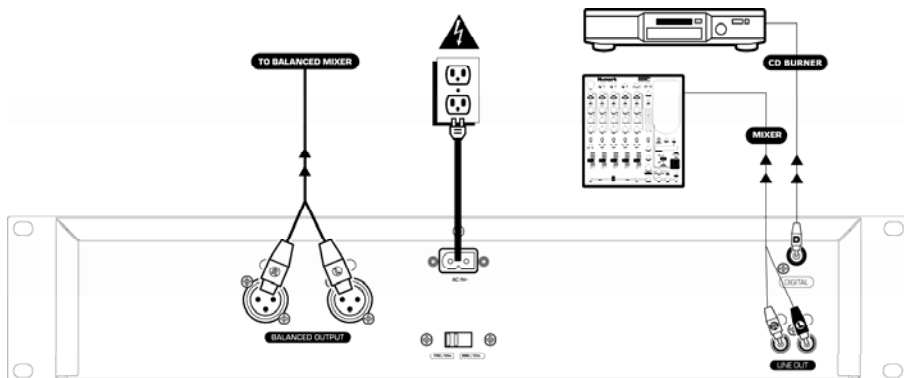
Cuando el reproductor 2 esté adelantado, gire la rueda de avance lento (jog wheel) en el sentido contrario a las agujas del reloj



Cuando el reproductor 2 esté retrasado, gire la rueda de avance lento (jog wheel) en el sentido de las agujas del reloj



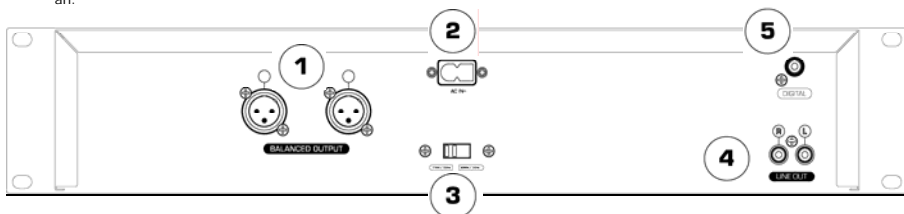
El pitch cambia de forma automática a medida que se gira la rueda de avance lento. Cuanto más rápido gire la rueda, más cambiará. Si se suelta la rueda, se volverá al pitch original. (De modo que los BPM son de nuevo los mismos).



MP102 SCHNELLAUFBAU (DEUTSCH)

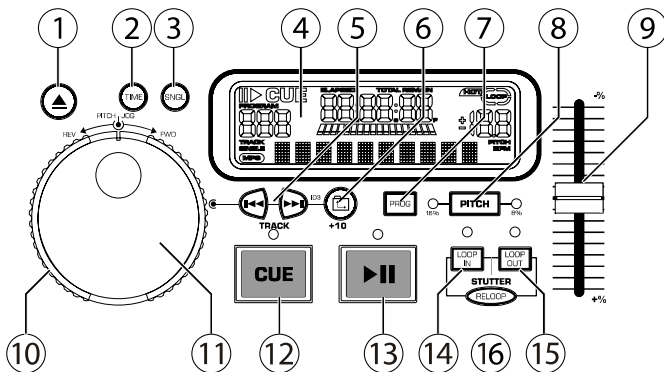
1. Versichern Sie sich, dass alle auf der Vorderseite dieser Anleitung aufgeführten Gegenstände in der Schachtel enthalten sind.
2. **LESEN SIE DIE SICHERHEITSHINWEISE, BEVOR SIE DAS PRODUKT IN BETRIEB NEHMEN.**
3. Sehen Sie sich dieses Aufbaudiagramm genau an.
4. Stellen Sie das CDMIX-Bedienpult an eine für den Betrieb geeignete Stelle.
5. Stellen Sie sicher, dass alle Geräte ausgeschaltet sind und alle Blendregler und Drehknöpfe auf "null" stehen
6. Schließen Sie alle Stereo-Eingabequellen wie im Diagramm gezeigt an.
7. Verbinden Sie die Stereo-Ausgabekanäle mit dem/den Verstärker/n, Kassettendecks und/oder anderen Tonquellen.
8. Schließen Sie alle Geräte an den Wechselstromkreis an.
9. Schalten Sie alles in der folgenden Reihenfolge ein:
 - Toneingabequellen (z.B. Plattenspieler oder CD-Spieler)
 - MP102
 - zuletzt jegliche Verstärker oder Ausgabegeräte
10. Beim Ausschalten, drehen Sie diese Reihenfolge jeweils um, indem Sie:
 - die Verstärker ausschalten
 - dann den MP102
 - zuletzt alle Eingabequellen
11. Besuchen Sie die Webseite <http://www.numark.com>, um Ihr Produkt zu registrieren.

Weitere Informationen über dieses Produkt erhalten Sie im Internet unter <http://www.numark.com> oder <http://www.numark.de>



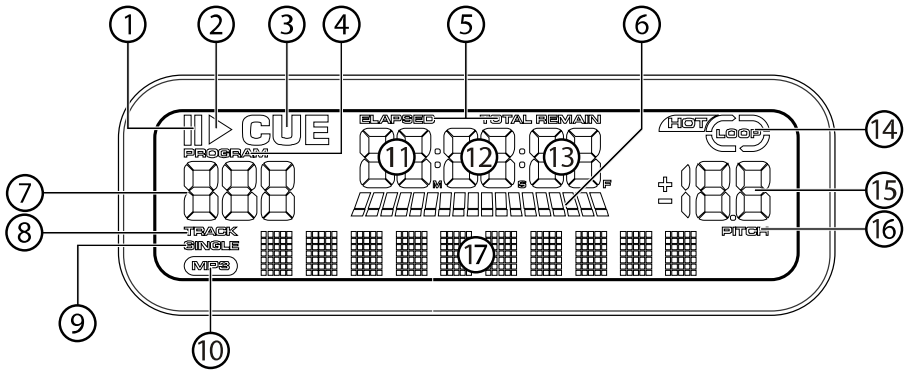
ANSCHLÜSSE RÜCKSEITE

1. **Stereo Symmetrische Master Ausgänge (XLR)** - ausgeglichene XLR Ausgänge
2. **Anschluss für IEC-genormten Netzstecker** – Schliessen Sie hier das mitgelieferte Stromkabel an.
3. **Spannungsumschalter** – Stellen Sie diesen Schalter auf die für Ihren Aufenthaltsort richtige Stromspannung ein.
4. **RCA-Tonanschlüsse** – Schliessen Sie Ihren CD-Spieler von diesen Line-Pegelausgängen an Ihr Mischpult an.
5. **Digitaler Ausgang** – Die Ausgabe erfolgt im Format Typ 2, Format 1, auch unter der Bezeichnung S/PDIF (Sony/Phillips Digital Interface Format) bekannt. Bei Verwendung dieses digitalen Ausgangs sollten Sie den variablen Tonhöhenregler und die Tonhöhenbeugungstaste nicht benutzen. *Falls Sie die Tonhöhe einstellen, können andere Geräte aufgrund der Veränderungen in der Sampling Rate die Ausgabe möglicherweise nicht genau lesen*



BEDIENELEMENTE DER CD PLAYERS

1. **OPEN/CLOSE** – Drücken Sie hier, um die Disc einzulegen oder herauszunehmen. Jedes Betätigen wird die CD-Schublade auf der Schiene öffnen oder schließen. *HINWEIS: Die Schublade öffnet sich nur dann, wenn die CD pausiert. Die Schublade schließt nach 30 Sekunden automatisch.*
2. **TIME (Zeittaste)** – Schaltet die Zeitanzeige zwischen vergangener Abspielzeit, verbleibender Abspielzeit des Titels und verbleibender Abspielzeit der gesamten CD.
3. **CONT/SING** – Bei einmaligem oder mehrfachem Drücken, spielt das Gerät nur einen Titel oder alle Titel nacheinander ab.
4. **LCD-ANZEIGE** - Zeigt alle CD-Funktionen während des Ablaufs an. Diese Funktionen werden im nächsten Abschnitt erläutert.
5. **TRACK (Titeltasten)** - Diese Tasten werden benutzt, um den Titel, welcher gespielt werden soll, auszuwählen.
6. **FOLDER/ +10** – Hiermit wählen Sie einen Ordner, aus dem Musik abgespielt werden soll, aus. Besitzt die CD keine Ordner, können Sie mit diesem Button die Titel in Zehnerschritten weiterschalten.
7. **PROGRAM** – Drücken Sie diese Taste, wird das Gerät anhalten und die Programmanzeige leuchtet auf. Wählen Sie alle Titel, welche in das Programm aufgenommen werden sollen, aus und drücken Sie die PROGRAMM-Taste nach jeder Wahl. Sie können bis zu 20 Titel vorprogrammieren. Drücken Sie PLAY, um das Programm zu starten. Um aus dem Programm auszusteigen oder es zu löschen, halten Sie entweder die Programmtaste für mehr als 2 Sekunden gedrückt während das Gerät gestoppt ist, öffnen die Einlegevorrichtung oder schalten den Strom ab.
8. **PITCH** – Aktiviert den Pitch Fader. Um den Pitch Bereich zwischen $\pm 8\%$ und $\pm 16\%$ umzuschalten, halten Sie den PITCH Button gedrückt. Eine LED zeigt die aktive Einstellung an.
9. **PITCH FADER**– Die Tonlage kann bis zu $\pm 16\%$ verändert werden, indem man die PITCH-Taste drückt, so dass die PITCH LED aufleuchtet und dann den Schiebblendregler bewegt. Die Tonlage wird nicht verändert, wenn die PITCH LED nicht leuchtet.
10. **SUCHRAD (ÄUßERER RING)** - Es gibt vorwärts und rückwärts je 3 Geschwindigkeitsstellungen um Musikstücke zu durchsuchen. Je mehr das Rad in die eine oder andere Richtung gedreht wird, umso schneller wird das Musikstück durchsucht.
11. **PITCH BEND/JOG-RAD (INNERER RING)** – Das Jog-Rad hat, abhängig von der ausgewählten Betriebsart, 2 Funktionen ausführen.
 - a) Während die CD nicht abgespielt wird, kann das Jog-Rad eine langsame Suche ausführen. Um einen neuen Frame-Cue-Punkt zu setzen, drehen Sie das Rad und drücken Sie dann Play, sobald Sie die genaue Position bestimmt haben. Drücken Sie CUE, um zum "CUE POINT" zurückzukehren.
 - b) Falls beide CD-Spieler eine CD abspielen, ermöglicht es die Pitch Bend Funktion, die Position der Basstakte anzugleichen, nachdem der Pitch beider Discs angeglichen wurde. Jeder der beiden CD Player kann beschleunigt oder abgremst werden, um dem mit dem anderen Player synchron zu laufen. Das Jog-Rad verändert vorübergehend den Pitch des Titels beim Abspielen. Durch Drehen des Rads im Uhrzeigersinn wird der Titel schneller abgespielt. Wird das Rad gegen den Uhrzeigersinn gedreht, spielt der Titel langsamer. Die Takte können angeglichen werden, indem der Pitch einer Disc unter Berücksichtigung der Geschwindigkeit der anderen Disc verändert wird.
 - c) Nachdem Sie die Titelanwahl Buttons gedrückt haben, können Sie mit dem Rad schnell durch die Tracks scrollen. Die Funktion erweist sich bei MP3-CDs mit vielen Songs als besonders hilfreich.
12. **CUE** – Drücken der CUE-Taste während des Abspielens, um zum ursprünglichen Cue Punkt zurückzukehren. Falls PAUSE vor CUE gedrückt wird, wird dies der neue Cue-Punkt. Abwechselndes Drücken der Tasten PLAY und CUE führt zu beliebig oftmaligen Abspielen der CD, angefangen von derselben Position. Das CUE LED leuchtet ab dem Zeitpunkt auf, in dem die CUE-Taste gedrückt wurde, bis die CD wieder auf die Position, an welcher das Abspielen begann, zurückgesetzt wurde. Falls dieses LED ständig aufleuchtet, zeigt dies Betriebsbereitschaft an.
13. **START/PAUSE (Play/Pause-Taste)** – Jedes Drücken der Play/Pause-Taste schaltet zwischen Abspielen und Pausieren und umgekehrt um.
14. **LOOP IN** – Hiermit setzen Sie während der Wiedergabe einen Loop Start Punkt und neue Cue Punkte.
15. **LOOP OUT** – Setzen Sie hiermit den Loop Out Punkt. Mit diesem Button verlassen Sie auch den Loop.
16. **RELOOP / STUTTER** – Abhängig von der Betriebsart (dazu kommen wir gleich) wird mit diesem Button entweder ein bereits gesetzter Loop wiederholt oder nahtloses „Stuttering“ am zuletzt gesetzten Cue Punkt ermöglicht.

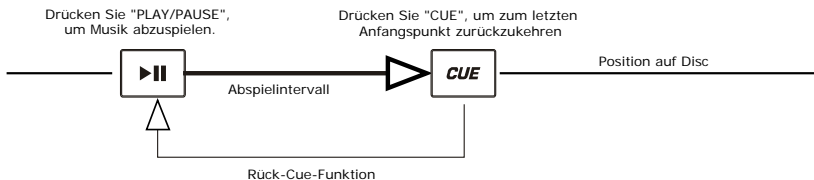


BESCHREIBUNG DER LCD-ANZEIGE

1. **PAUSE:** Aktiviert, wenn das Gerät pausiert.
2. **PLAY:** Aktiviert, während das Gerät eine CD abspielt.
3. **CUE:** Blinkt, wenn das Gerät einen Cue-Punkt setzt. Leuchtet ununterbrochen, wenn das Gerät an einem Cue-Punkt pausiert.
4. **PROGRAM:** Wird verwendet, um die Titelfolge, welches das Gerät automatisch abspielen soll, vorzuprogrammieren. Dies ist eine hervorragende Funktion für den Fall, dass Sie den CD-Spieler sich selbst überlassen müssen.
5. **TIME MODE:** (Abgelaufen) zeigt die Zeit im tatsächlichen Abspielverlauf an. (Verbleibend) zeigt an, wie viel Zeit für einen bestimmten Titel verbleibt. Diese Funktion wird über die TIME-Taste gesteuert.
6. **TIME BAR:** Zeigt entweder die verbleibende oder die abgelaufene Zeit an, je nach Einstellung der ZEIT-TASTE.
7. **TRACK NUMBER:** Zeigt die gegenwärtig abgespielte Titelnummer an. Beim Durchsuchen von Ordnern wird der ausgewählte Ordner durch ein F gekennzeichnet.
8. **TRACK:** Zeigt an, welchen Titel das Gerät im Augenblick abspielt.
9. **SINGLE:** Wird angezeigt, wenn das Gerät auf das jeweilige Abspielen eines einzigen Titels eingestellt ist. Falls dies nicht aufleuchtet, werden alle Titel der CD nacheinander abgespielt. Diese Funktion wird über die KONT/ EINZ-Taste gesteuert.
10. **MP3:** Leuchtet, wenn das Gerät ein MP3 Titel wiedergibt.
11. **MINUTES:** Zeigt entweder die vergangenen oder verbleibenden Minuten an, je nach Einstellung der Betriebsart.
12. **SECONDS:** Zeigt entweder die vergangenen oder verbleibenden Sekunden an, je nach Einstellung der Betriebsart.
13. **FRAMES:** Für exaktes Cueing unterteilt der CD-Spieler eine Sekunde in 75 Rahmen. Zeigt entweder die vergangenen oder verbleibenden Rahmen an, je nach Einstellung der Betriebsart.
14. **LOOP:** Zeigt an, dass ein Loop abgespielt wird.
15. **PITCH:** Zeigt den Pitch Bereich an.
16. **PITCH:** Leuchtet auf, wenn die PITCH-TASTE aktiviert ist.
17. **MATRIX DISPLAY:** Zeigt CD Text oder MP3 Tag Informationen an. Bei einer CD ohne Encoding, steht im Display "NO TEXT". Beim Durchsuchen von Ordnern werden zudem Ordernamen angezeigt.

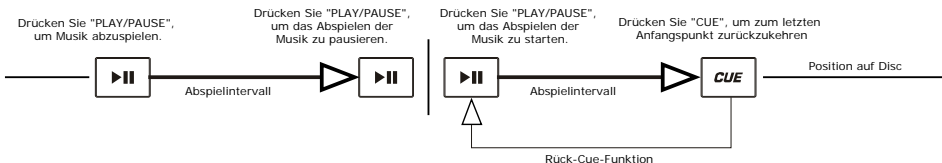
PLAY/PAUSE & CUE-FUNKTIONEN:

PLAY & CUE:



Ein Drücken der "PLAY/PAUSE"-Taste startet die Disc. Wird die "CUE"-Taste gedrückt, wird die Disc zum letzten Anfangspunkt zurückgesetzt. Dies ist der Cue-Punkt. Abwechselndes Drücken der Tasten "PLAY/PAUSE" und "CUE" führt zum beliebigen oftmaligen Abspielen der CD, angefangen von derselben Position. Diese Funktion wird Rück-Cue genannt.

PLAY, PAUSE & CUE



Falls das Abspielen pausiert und dann wieder gestartet wurde, wird die Rückkehrposition für das Rück-Cue auf diese neue Position festgelegt.

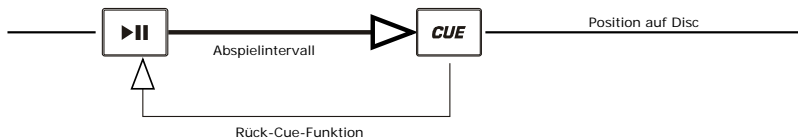
EDITING CUE POINT

Stellen Sie den "CUE"-
Punkt mit dem Jog-Rad ein.



Drücken Sie "PLAY/PAUSE",
um Musik abzuspielen.

Drücken Sie "CUE", um zum letzten
Anfangspunkt zurückzukehren



Wird das innere Rad während des Festlegens eines Cue-Punkts gedreht, kann ein neuer Cue-Punkt gefunden werden. Der CD-Spieler wird wiederholt kleine Teile der CD abspielen während Sie die gewünschte Position anwählen. Sie können bestätigen, dass der neue Cue-Punkt der Gewünschte ist, indem Sie "PLAY/PAUSE" und dann "CUE" drücken.

VERWENDEN DER ORDERSUCHE

Eine Möglichkeit, mit der Sie Ihre MP3s auf einer CD organisieren können, ist die Verwendung von Ordnern erleichtern die Suche nach einem bestimmten Musiktitel. Da der MP102 zwischen verschiedenen Ordnern navigieren kann, ist er ideal zum Verwenden solcher Ordnerstrukturen.

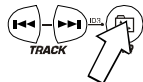
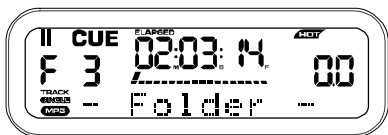
Bitte beachten Sie, dass das Track +10 Feature nicht bei einer CD, die Ordner enthält, angewandt werden kann. Diese Funktion steht nur bei CDs ohne Ordnern zur Verfügung.

Die MP102 Ordnersuche ist leicht zu bedienen.

1. Legen Sie eine MP3 CD, die Ordner enthält, in eine Seite des MP102 ein.
2. Wenn die CD fertig eingelesen wurde, ändert sich das LCD Displayanzeige von "READ" auf den Namen des Ordners.
3. Drücken Sie den FOLDER Button. Im LCD Display blinkt dann "FOLDER". Mit den TRACK Suchbuttons können Sie durch die Namen der Ordner der CD durchblättern. Drücken Sie den FOLDER Button nochmals, um einen Ordner auszuwählen. Im LCD Display blinkt jetzt "TRACK LIST".
4. Nun können Sie nach Titeln, die der Ordner enthält, suchen. Verwenden Sie dazu die TRACK Buttons.

Hinweis: Sie können neben den TRACK Buttons auch den inneren Bereich des Jog Rades verwenden, um schnell zwischen Tracks zu wechseln. Drücken Sie einfach einen der TRACK Buttons und drehen Sie dann das Rad, um den gewünschten Track auszuwählen.

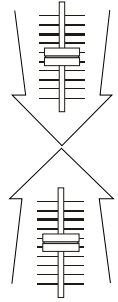
Hinweis: Indem Sie den Folder Button halten und den rechten TRACK Button drücken, können Sie zwischen der Ansicht des Namens der aktuellen MP3 Datei und der Anzeige der ID3 Tag-Information hin- und herschalten.



ANGLEICHEN DER TAKTE PRO MINUTE

Gleichen Sie das Tempo an, indem Sie sowohl die Musik von SPIELER 1 als auch SPIELER 2 abhören und die Tonlage angleichen. Falls das Tempo der Musik des gewählten CD-Spielers im Vergleich zum Tempo des anderen Spielers langsam ist, bewegen Sie den Schieberegler auf die (+)-Seite und passen Sie das Tempo an. Falls schneller, bewegen Sie den Schieberegler auf die (-)-Seite. Die folgende Abbildung zeigt den Fall, in welchem die Tonlage von SPIELER 2 der Tonlage der Musik, welche auf SPIELER 1 abgespielt wird, angepasst wird.

1. Drücken Sie "PLAY/PAUSE", um SPIELER 1 zu starten. PLAYER 1 spielt
2. Drücken Sie "PLAY/PAUSE", um SPIELER 2 zu starten. Beide CD-Spieler spielen CDs ab.
3. Hören Sie SPIELER 2 über Ihren Kopfhörer ab. Falls der Takt auf Kanal 2 (im Kopfhörer) schneller als der von Kanal 1 ist, verlangsamen Sie den Takt von Kanal 2 mit der Tonlagensteuerung.
4. Falls der Takt auf Kanal 2 (im Kopfhörer) langsamer als der von Kanal 1 ist, erhöhen Sie den Takt mit der Tonlagensteuerung.



ANPASSUNG DES TAKTS DURCH DIE TONLAGENVERÄNDERUNG

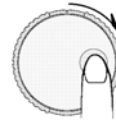
Falls Sie entdecken, dass die TPMs (Takte pro Minute oder das Tempo) zwar gleich sind, doch die Trommelschläge nicht übereinstimmen, müssen Sie vorübergehend die Tonlage verändern. Die folgende Abbildung zeigt Ihnen, wie man den Takt von SPIELER 2 mit dem Takt der Musik, welche auf SPIELER 1 abgespielt wird, in Einklang bringt. (Dieser Vorgang kann auf jedem der beiden SPIELER durchgeführt werden).

Nachdem Sie die TPMs in Einklang gebracht haben, verändern Sie die Tonlage wie folgt:

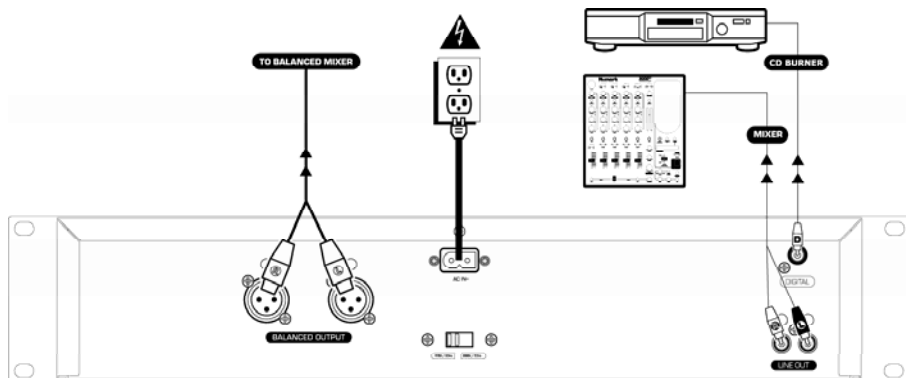
Falls SPIELER 2 schneller ist, drehen Sie das Jog-Rad gegen den Uhrzeigersinn.



Falls SPIELER 2 langsamer ist, drehen Sie das Jog-Rad im Uhrzeigersinn.



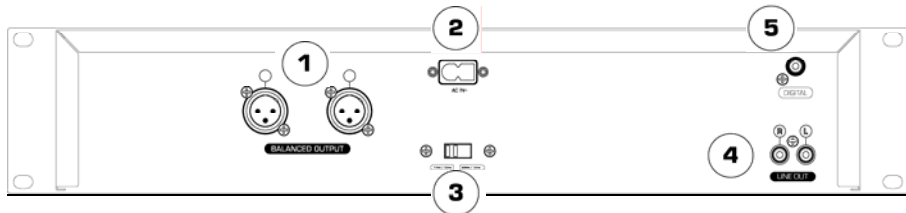
Die Tonlage verändert sich automatisch während das Jog-Rad gedreht wird. Je schneller Sie das Rad drehen, umso mehr verändert sich die Tonlage. Ein Loslassen des Rads bringt die Musik wieder zur originalen Tonlage zurück. (Die TPMs sind also wieder gleich.)



MONTAGGIO RAPIDO MP102 (ITALIANO)

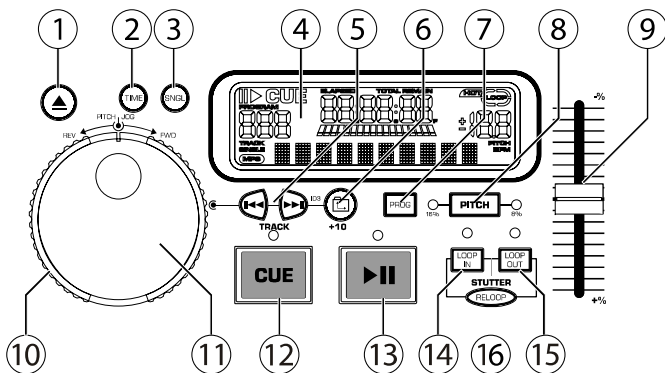
1. Verificare che tutti gli elementi elencati sul frontespizio di questo manuale siano inclusi nella confezione.
2. **PRIMA DI UTILIZZARE IL PRODOTTO LEGGERE IL LIBRETTO DELLE ISTRUZIONI DI SICUREZZA.**
3. Esaminare attentamente lo schema di montaggio.
4. Posizionare la console CDMIX in modo adeguato all'operazione.
5. Assicurarsi che tutti i dispositivi siano spenti e che tutti i fader e le manopole di guadagno siano a "zero".
6. Collegare tutti gli ingressi stereo come indicato nello schema.
7. Collegare le uscite stereo all'amplificatore(i), alle piastre di registrazione e/o altre sorgenti audio.
8. Collegare tutti gli apparecchi alla corrente C.A.
9. Accendere tutto nel seguente ordine:
 - sorgenti di ingresso audio (cioè le piastre o i lettori CD)
 - il MP102
 - per ultimi, tutti gli amplificatori o i dispositivi di uscita
10. Al momento dello spegnimento, invertire sempre questa operazione, spegnendo gli amplificatori,
 - il MP102
 - per ultimi, tutti i dispositivi di ingresso
11. Andare sul sito <http://www.numark.com> per la registrazione del prodotto.

Potrete trovare ulteriori informazioni relative a questo prodotto sul sito <http://www.numark.com>



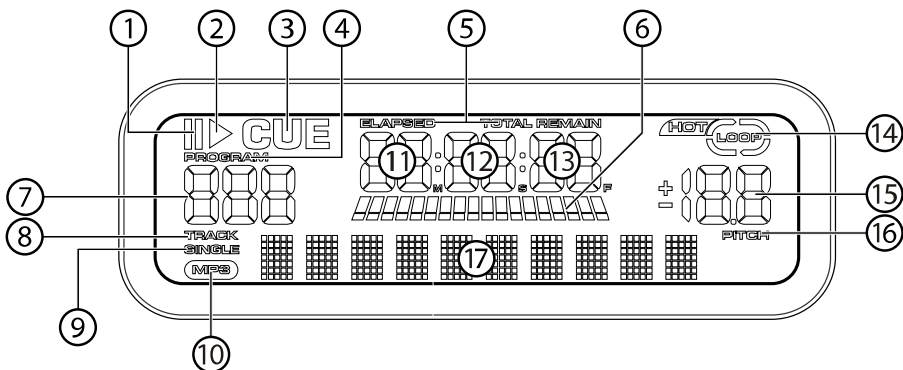
COLLEGAMENTI POSTERIORI

1. **Connettori di uscita del xlr** - connettori di uscita equilibrati del xlr.
2. **Presetta connettore d'alimentazione IEC** - inserire a questo livello il cavo di alimentazione in dotazione.
3. **Selettore voltaggio** - impostare questo interruttore sul voltaggio locale.
4. **Connettori audio RCA** - collegare il lettore CD al mixer tramite questa uscita a livello di linea.
5. **Uscita digitale** - il formato è di tipo 2, forma 1, nota anche come S/PDIF (Interfaccia Digitale Sony/Phillips). Per poter usare l'uscita digitale è necessario evitare di utilizzare il cursore variabile del pitch e i tasti pitch bend. *Regolando il pitch, altri apparecchi potrebbero non leggere l'uscita digitale correttamente perché la frequenza di campionamento cambia*



CARATTERISTICHE LETTORE CD

1. **OPEN/CLOSE (Apertura/Chiusura del Vassoio del Disco)** – Va premuto per caricare o estrarre il disco. Ciascuna pressione aprirà o chiuderà il vassoio. *NOTA: Se il disco non è stato messo in pausa il vassoio non si aprirà. Il vassoio si chiuderà automaticamente dopo 30 secondi.*
2. **TIME (Tasto Time)** – Commuta il tempo visualizzato a display tra tempo di riproduzione trascorso, tempo rimanente sulla singola traccia e tempo rimanente sull'intero CD.
3. **CONT/SING** – Premuto una o due volte, provoca la riproduzione di una singola traccia o di tutte le tracce, in ordine.
4. **DISPLAY LCD** - Indica le funzioni in corso su CD. Le funzioni verranno descritte nel prossimo paragrafo.
5. **TRACK (Tasti Track)** – Servono a scegliere le tracce da riprodurre.
6. **Tasto Cartella/+10** – Passa da una cartella all'altra su dischi MP3. Su un disco che non contiene cartelle questo tasto fa avanzare le tracce a gruppi di 10.
7. **PROGRAM** – Premendo questo tasto l'apparecchio si ferma e si accende l'indicatore di programma. Selezionare ciascuna traccia da riprodurre e premere il tasto PROGRAM tra una selezione e l'altra. È possibile programmare fino a 20 tracce. Premere PLAY per avviare il programma. Per uscire e cancellare il programma, mantenere la pressione sul tasto program per più di 2 secondi ad apparecchio fermo, aprire il vassoio del disco, o disconnettere l'alimentazione.
8. **PITCH (Tasto Pitch)** - Attiva il Pitch Slider. Per alternare tra $\pm 8\%$ e $\pm 16\%$, mantenere premuto il tasto PITCH. Il LED indicherà l'impostazione del pitch.
9. **PITCH SLIDER** - Il pitch può essere modificato fino a $\pm 16\%$ premendo il tasto PITCH in modo da accendere il LED del PITCH, e facendo scorrere il fader. Il pitch non verrà modificato se il LED è spento.
10. **ROTELLA SEARCH (ANELLO ESTERNO)** - 3 velocità di ricerca delle canzoni in avanti e 3 indietro. Più viene ruotata la rotella in ciascuna direzione, maggiore sarà la velocità di ricerca della musica.
11. **ROTELLA PITCH BEND/JOG (ANELLO INTERNO)** - La rotella jog wheel assolve a 2 funzioni, a seconda della modalità corrente.
 - a) Regola una ricerca lenta di frame quando il CD non è in corso di riproduzione. Per impostare un nuovo punto cue dei frame, far ruotare la rotella, quindi premere play quando è stata determinata la posizione corretta. Premere CUE per tornare al "PUNTO CUE".
 - b) Quando entrambi i lettori CD stanno riproducendo un CD, la funzione pitch bend permette il posizionamento dei beat dei bassi in modo tale da accordarli dopo che è stato accordato il pitch di ciascun disco. Ciascun lettore può "recuperare" o "perdere terreno" per accordarsi all'altro lettore. La jog wheel piegherà temporaneamente il pitch della musica se la canzone è già in corso di riproduzione, con una rotazione in senso orario per accelerare o in senso antiorario per rallentare. Modificando il pitch di un disco rispetto al pitch dell'altro disco, è possibile accordare i beat.
 - c) Dopo aver premuto il tasto Previous o Next Track (traccia precedente o successiva), si potrà utilizzare la rotella per scorrere da una traccia all'altra. Questa funzione è particolarmente utile nel caso dei CD MP3 che contengono un ampio numero di tracce.
12. **CUE** – La pressione del tasto CUE durante la riproduzione fornisce un punto di ritorno al punto in cui è stata avviata la riproduzione. Se PAUSE viene impiegato prima di CUE, quello diventerà il punto cue. Una pressione alternata dei tasti PLAY e CUE permette la riproduzione del CD dalla stessa posizione per un numero qualsiasi di volte. Il LED del CUE si accenderà dal momento in cui viene premuto il tasto CUE fino a quando il CD viene nuovamente impostato alla posizione di avvio della riproduzione. Un'illuminazione fissa di questo LED indica una condizione operativa.
13. **START/PAUSE (Tasto Play/Pause)** – Ciascuna pressione del tasto Play/Pause provoca il passaggio dalla riproduzione alla pausa e viceversa.
14. **LOOP IN** - Utilizzato per selezionare i punti di loop in e di stutter.
15. **LOOP OUT** - Utilizzato per selezionare i punti di loop out e di terminazione loop.
16. **RELOOP / STUTTER** - Utilizzato per un play ripetuto (stutter) dal punto loop in, ripetendo un set precedente, e hot start.

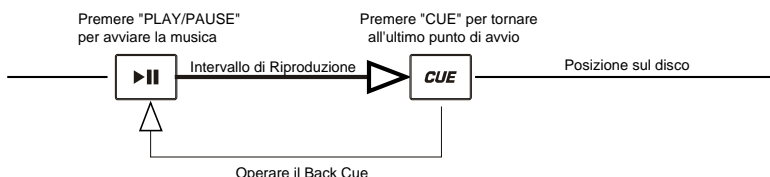


CARATTERISTICHE DISPLAY LCD

1. **PAUSE:** Attivo quando l'apparecchio è in pausa.
2. **PLAY:** Attivo quando l'apparecchio riproduce un CD.
3. **CUE:** Lampeggia quando l'apparecchio sta impostando un punto cue. È acceso in maniera fissa in pausa e al punto cue.
4. **PROGRAM:** Usato per pre-programmare l'ordine di riproduzione automatica delle tracce. Questa è un'ottima funzione nel caso in cui si debba lasciare il lettore CD da solo.
5. **TIME MODE:** (Elapsed) mostra il tempo trascorso in via di riproduzione. (Remain) mostra il tempo rimasto di una traccia specifica. Questa funzione è comandata tramite il TASTO TIME.
6. **TIME BAR:** Mostra il tempo rimanente o quello trascorso, a seconda dell'impostazione del TASTO TIME.
7. **TRACK NUMBER:** mostra il numero della traccia.
8. **TRACK:** mostra "track play mode".
9. **SINGLE:** Mostra quando l'apparecchio è impostato per riprodurre una traccia per volta. Quando non è acceso, il CD riprodurrà in maniera continua tutte le tracce. Questa funzione è comandata tramite il TASTO SING/CONT.
10. **MP3:** mostra quando l'apparecchio riproduce un file MP3.
11. **MINUTES:** Mostra i minuti trascorsi o rimanenti, a seconda dell'impostazione.
12. **SECONDS:** A seconda dell'impostazione, mostra i secondi trascorsi o rimanenti.
13. **FRAMES:** Il lettore CD suddivide un secondo in 75 frame per effettuare un cueing preciso. Questo mostra i frame trascorsi o rimanenti a seconda dell'impostazione.
14. **LOOP:** indica la riproduzione attiva del loop.
15. **PITCH:** mostra la percentuale di modifica del pitch.
16. **PITCH:** È acceso quando il TASTO PITCH è attivo.
17. **VISUALIZZAZIONE MATRICE:** visualizza a display le informazioni di testo dei CD o dei tag MP3. In caso di dischi che non presentano codifiche, a display verrà visualizzata la scritta "NO TEXT". Visualizza inoltre i nomi delle cartelle durante una ricerca.

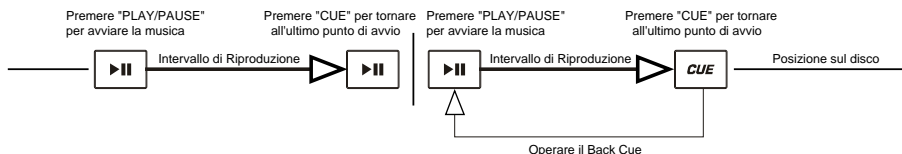
OPERAZIONI PLAY / PAUSE e CUE

PLAY e CUE



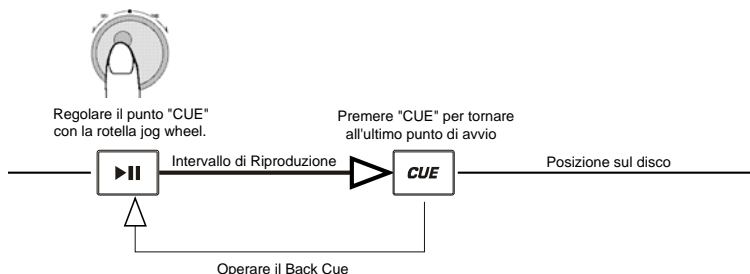
Premendo il tasto "PLAY/PAUSE" il disco viene avviato. La pressione del tasto "CUE" imposterà il disco sull'ultima posizione in cui era stato avviato. Questo viene chiamato punto cue. Premendo i tasti "PLAY/PAUSE" e "CUE" in maniera alternata, il disco può tornare ad essere avviato dal punto cue quante volte si vuole. Questa funzione prende il nome di back cue.

PLAY, PAUSE e CUE



Quando la riproduzione è stata interrotta momentaneamente e quindi ripresa, la posizione di ritorno per il back cue verrà aggiornata su questa nuova posizione.

EDITARE IL PUNTO CUE



Quando il selettore interno viene ruotato quando è già stato impostato un punto cue, è possibile localizzare un nuovo punto cue. Il lettore CD riprodurrà ripetutamente piccole parti del CD man mano che vi spostate verso la posizione desiderata. Premendo "PLAY/PAUSE" e quindi "CUE" viene confermato che il nuovo punto cue è accettabile.

COME NAVIGARE NELLE CARTELLE MP3

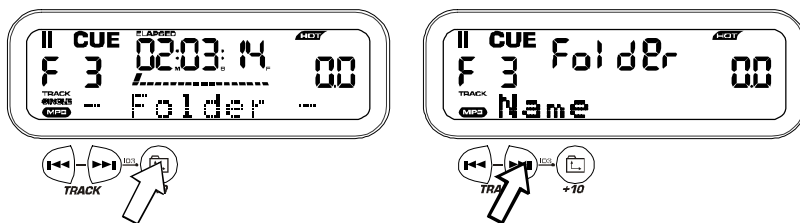
Per organizzare i file MP3 sui propri CD un buon metodo è quello di utilizzare cartelle in quanto queste facilitano la ricerca rapida della musica desiderata. Il MP102 è impostato per navigare all'interno delle cartelle, risultando quindi lo strumento ideale per i DJ professionisti.

1. Inserire in uno dei due drive un CD MP3 contenente cartelle.
2. Quando il disco è pronto, il display LCD passerà da "READ" alla visualizzazione del nome della cartella.
3. Premere il tasto FOLDER. Sul display LCD lampeggerà la scritta "FOLDER". Servirsi dei tasti di ricerca TRACK per scorrere tra le cartelle contenute nel disco. Premere nuovamente il tasto FOLDER per selezionare una cartella. Sul display LCD lampeggerà la scritta "TRACK LIST".
4. È ora possibile cercare tra le tracce contenute nella cartella selezionata servendosi dei tasti di ricerca TRACK per far scorrere le tracce stesse.

Nota bene: la funzione Track +10 non è disponibile nei dischi che contengono cartelle.

Nota: oltre a utilizzare i tasti TRACK, per passare rapidamente da una traccia all'altra è anche possibile servirsi della parte interna della jog wheel. Premere uno dei tasti TRACK, rilasciare la pressione, quindi girare la rotella per selezionare il numero di traccia desiderato.

Nota: tenendo premuto il tasto cartella e premendo il tasto TRACK posto sulla destra, si passa dalla visualizzazione del nome del file mp3 attuale alla visualizzazione delle relative informazioni tag ID3.

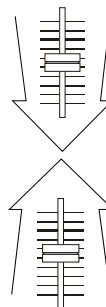


ACCORDARE I BATTITI AL MINUTO

Accordare il tempo monitorando la musica del PLAYER 1 e del PLAYER 2 a orecchio e regolando il pitch. Quando il tempo della musica del lettore CD selezionato, paragonato al tempo dell'altro lettore, è lento, muovere il cursore verso il lato (+) e accordare il tempo. Quando è più veloce, muovere il cursore del pitch verso il lato (-). La seguente immagine illustra il caso di accordo del pitch del PLAYER 2 al pitch della musica riprodotta sul PLAYER 1.

1. Premere PLAY/PAUSE per avviare il PLAYER 1. PLAYER 1 è in riproduzione
2. Premere PLAY/PAUSE per avviare il PLAYER 2. Entrambi i lettori CD stanno riproducendo dischi.
3. Ascoltare il PLAYER 2 in cuffia. Se il beat del channel 2 (in cuffia) è più veloce di quello del channel 1, rallentare il beat del channel 2 utilizzando il comando del pitch.
4. Se il beat del channel 2 (in cuffia) è più lento di quello del channel 1, accelerare il beat utilizzando il comando del pitch.

ACCORDARE IL BEAT UTILIZZANDO IL PITCH BEND



Nel caso in cui il BPM (Battiti Al Minuto o Tempi) sia lo stesso, ma il ritmo delle percussioni non corrisponda, sarà necessario modificare temporaneamente il pitch. La figura sottostante illustra come abbinare il beat del PLAYER 2 a quello della musica riprodotta sul PLAYER 1. (Questo procedimento può essere effettuato su entrambi i PLAYER, indifferentemente).

Dopo aver accordato il BPM, regolare temporaneamente il pitch come segue:

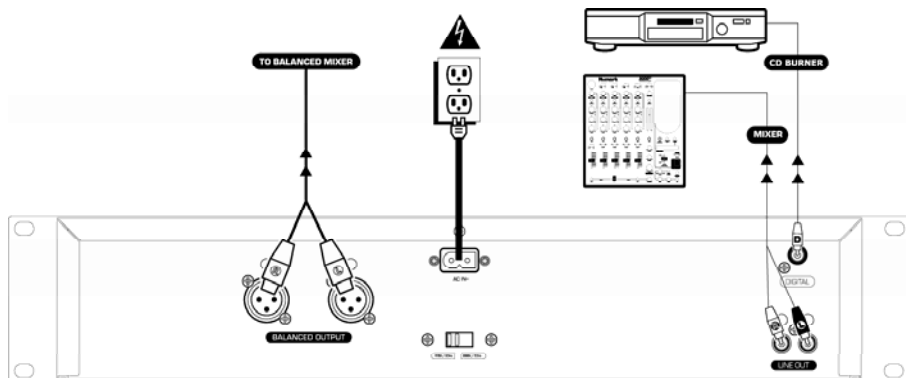
Quando il PLAYER 2 è in anticipo, ruotare la jog wheel in senso antiorario



Quando il PLAYER 2 è in ritardo, ruotare la jog wheel in senso orario



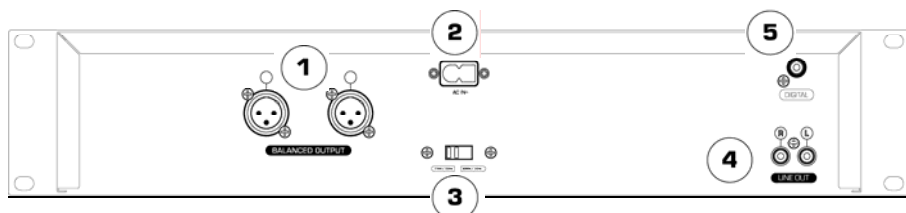
Il pitch cambia automaticamente durante la rotazione della jog wheel. Più la rotella verrà ruotata velocemente, maggiore sarà il cambiamento. Rilasciando la rotella si torna al pitch originale. (Cosicché i BPM saranno nuovamente uguali.)



GUIDE D'INSTALLATION SIMPLIFIÉE (FRANÇAIS)

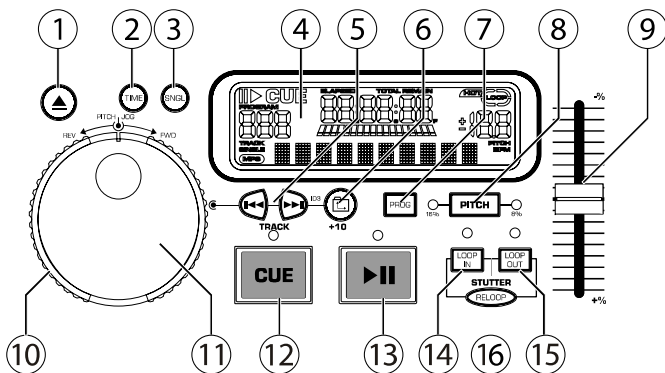
- Assurez-vous que tous les articles énumérés sur la page couverture de ce guide sont inclus dans la boîte.
- LIRE LE LIVRET DES CONSIGNES DE SÉCURITÉ AVANT D'UTILISER LE PRODUIT.**
- Examinez bien le schéma d'installation.
- Placer la station de mixage CDMIX dans une position appropriée pour l'utilisation.
- Assurez-vous que tous les appareils sont hors tension et que tous les atténuateurs et le gain sont réglés à « zéro ».
- Connecter toutes les sources d'entrée tel qu'indiqué sur le schéma.
- Brancher toutes les sorties aux amplificateurs de puissance, aux lecteurs de cassette et aux sources audio.
- Brancher tous les appareils à une prise de courant alternatif (AC).
- Mettre tous les appareils sous tension dans l'ordre suivant :
 - sources d'entrée audio (i.e. tourne-disque ou lecteurs de disques compacts)
 - MP102
 - en dernier, tous amplificateurs ou appareils de sortie
- Pour mettre hors tension, toujours inverser l'opération :
 - Éteindre les amplificateurs
 - MP102
 - En dernier, tous les appareils d'entrée
- Allez à <http://www.numark.com> pour enregistrer le produit.

Plus d'information sur ce produit est disponible au site internet <http://www.numark.com>



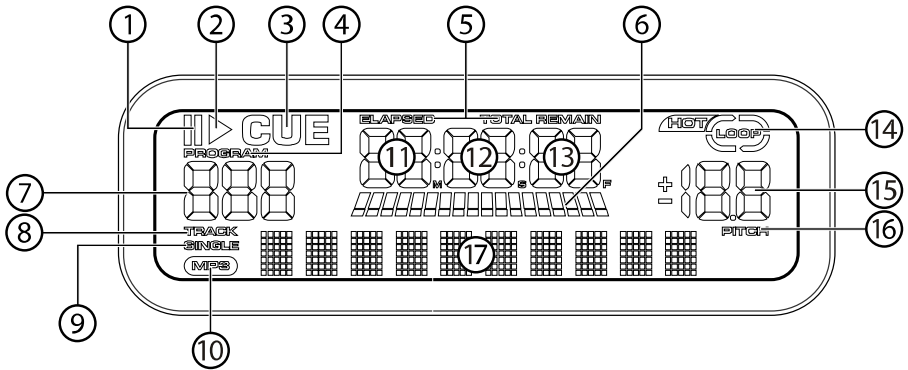
CARACTÉRISTIQUES DU PANNEAU ARRIÈRE

- Connecteurs de débit de xlr** : connecteurs de débit équilibrés de xlr.
- Connecteur CEI pour câble d'alimentation** : Brancher le câble d'alimentation fourni avec l'appareil dans cette prise.
- Sélecteur de tension** : Régler la tension adéquatement pour votre région.
- Connecteurs audio RCA** : Cette sortie à niveau de ligne permet de brancher le lecteur de disques compacts à une console de mixage.
- Sortie numérique** : Le format est de type 2, forme 1, aussi nommé S/PDIF (Sony/Phillips Digital Interface Format). Pour utiliser la sortie numérique il faut éviter d'utiliser l'atténuateur de la hauteur tonale et la commande de vitesse de lecture. *Si vous ajustez la hauteur tonale, les autres appareils peuvent ne pas pouvoir lire correctement la sortie numérique à cause des variations d'échantillonnage.*



CD PLAYER

1. **OPEN/CLOSE (Ouvrir/fermer compartiment à disque)** - Appuyez pour insérer ou éjecter un disque. Chaque fois que vous appuyez sur cette touche, le plateau s'ouvre ou se ferme. *NOTE : Le plateau ne s'ouvre que si le disque est en mode pause. Le plateau se ferme automatiquement après 30 secondes.*
2. **TIME (Durée)** - Modifie le mode d'affichage de la durée entre le temps écoulé, le temps restant de la piste et le temps restant sur le disque.
3. **CONT/SING** - Permet de faire la lecture d'une seule piste ou de toutes les pistes dans l'ordre sur le CD en appuyant une fois ou deux.
4. **LCD DISPLAY (AFFICHEUR LCD)** - Indique toutes les fonctions en cours du lecteur CD. Ces fonctions sont vues en détail dans la section suivante.
5. **Touches TRACK** - Permet de sélectionner la piste à écouter.
6. **Touche Folder/+10** - Permet de naviguer à travers les dossiers sur les disques MP3. Sur un disque qui ne contient aucun dossier, cette touche permet d'avancer de 10 pistes à la fois.
7. **Touche PROGRAM** - Lorsque cette touche est enfoncée, le lecteur cesse la lecture et l'indicateur de programme s'allume. Sélectionnez chaque piste à programmer et appuyez sur la touche PROGRAM entre chacune des sélections. Vous pouvez programmer jusqu'à 20 pistes. Appuyez sur PLAY pour débuter le programme. Pour sortir et effacer le programme, vous pouvez maintenir la touche PROGRAM enfoncée pour plus de 2 secondes lorsque le lecteur est arrêté, ouvrir le compartiment à disques ou encore, mettre l'appareil hors tension.
8. **Touche PITCH** - Active l'atténuateur de tonalité. Pour basculer entre $\pm 8\%$ et $\pm 16\%$, enfoncez et maintenez la touche de vitesse de lecture (PITCH). Le voyant DEL indiquera le réglage de la vitesse de lecture.
9. **Atténuateur de tonalité** - La tonalité peut être modifiée jusqu'à $\pm 16\%$ en appuyant la touche PITCH jusqu'à ce que le PITCH LED (DEL de tonalité) s'allume, et en déplaçant ensuite l'atténuateur de tonalité. La tonalité ne peut être modifiée si le PITCH LED est éteint.
10. **Cadran de recherche (Cadran extérieur)** - 3 vitesses avant et 3 vitesses arrière pour effectuer une recherche au sein d'une piste. Plus vous tournez le cadran rapidement d'un côté ou de l'autre, plus la recherche se fait rapidement.
11. **PITCH BEND/JOG WHEEL (Cadran intérieur)** - La roue JOG à deux utilisations en fonction du mode d'opération :
 - a) La roue permet de faire une recherche à la frame près lorsque le lecteur n'est pas en mode lecture. Pour programmer un nouveau point de référence, tournez la roue jusqu'à ce que vous trouviez la séquence désirée et appuyez sur PLAY. Appuyez sur CUE pour retourner au point de référence.
 - b) Lorsque les deux lecteurs sont en mode lecture, la fonction PITCH BEND permet de synchroniser le tempo après avoir synchronisé la tonalité des deux disques. Les deux lecteurs peuvent augmenter ou diminuer leur vitesse pour se synchroniser à l'autre. Il est possible de modifier la tonalité de la musique même si elle joue déjà en tournant la roue Jog dans le sens des aiguilles d'une montre pour l'accélérer ou dans le sens contraire des aiguilles d'une montre pour la ralentir. En modifiant la tonalité d'un disque pour la synchroniser à l'autre disque, le tempo peut être synchronisé.
 - c) Après avoir appuyé sur la touche Précédente (Previous) ou Suivante (Next), utilisez la molette pour parcourir rapidement les pistes. Cette fonction s'avère très utile lorsque vous faites la lecture de disques MP3 contenant un grand nombre de pistes.
12. **Touche CUE** - Appuyer sur la touche CUE durant la lecture permet de retourner à la position de départ. Si vous enfoncez la touche PAUSE avant la touche CUE, cet endroit sera le nouveau point de référence. Parcontre appuyer sur la touche PLAY et ensuite sur la touche CUE permet de recommencer la lecture toujours au même endroit plusieurs fois. Le CUE LED (voyant de pré-écoute) s'allume lorsque la touche CUE est enfoncée et ce jusqu'à ce que le lecteur recommence la lecture du CD du point de référence. Une lumière régulière de ce voyant indique que la fonction est en attente.
13. **LECTURE/PAUSE (Touche Play/Pause)** - La touche PLAY/PAUSE permet de passer au mode lecture au mode pause et vice versa.
14. **LOOP IN**: Utilisé à établir le stutter et loop dans des points.
15. **LOOP OUT**: Utilisé à déterminer les points loop et libérer le loop.
16. **RELOOP/STUTTER**: utilisé pour un play répété du loop au point, en répétant un pré établissement.

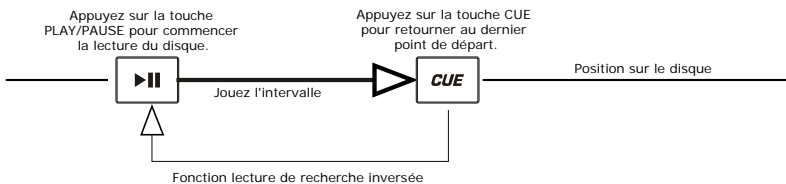


LES CARACTERISTIQUES DE L'AFFICHEUR LCD

- PAUSE** : Activé lorsque le lecteur est en mode pause.
- PLAY** : Activé lorsque le lecteur est en mode lecture.
- CUE** : Clignote lorsque le lecteur programme un point de référence. Allumé lorsque le lecteur est en mode pause au point de référence.
- PROGRAM** : Active lorsque le lecteur est programmé pour faire la lecture automatique des pistes dans un ordre prédéterminé. Grâce à cette fonction vous n'êtes pas confiné à surveiller l'appareil.
- TIME MODE** : (Elapsed) indique le temps écoulé; (Remain) indique le temps qu'il reste avant la fin de la piste. Cette fonction est contrôlée par la touche TIME.
- TIME BAR** : Indique le temps restant ou le temps écoulé en fonction du mode d'affichage de la touche TIME.
- TRACK NUMBER**: Indique le nombre de pistes.
- TRACK**: Indique que le lecteur est en mode "track play".
- SINGLE** : Indique que l'appareil est programmé pour faire la lecture d'une seule piste. Lorsque le voyant est éteint, l'appareil fait la lecture de toutes les pistes. Cette fonction est contrôlée par la touche SING/CONT.
- MP3**: Indique que le lecteur est en mode lecture de fichier MP3.
- MINUTES** : Indique les minutes écoulées ou restantes en fonction du mode d'affichage sélectionné.
- SECONDS** : Indique les secondes écoulées ou restantes en fonction du mode d'affichage sélectionné.
- FRAMES** : Le lecteur CD divise une seconde en 75 frames pour une recherche plus précise. Indique les frames écoulées ou restantes en fonction du mode d'affichage sélectionné.
- LOOP**: Indique qu'une boucle est en lecture.
- PITCH**: Indique le pourcentage de variation de la vitesse de lecture.
- PITCH** : Allumé lorsque la touche PITCH est activée.
- MATRIX DISPLAY**: Affiche le CD text ou l'information contenue dans les balises ID3. Si le disque ne contient pas d'encodage d'identification, « NO TEXT » s'affichera. Affiche également le nom des dossiers lorsque vous faites une recherche à travers les dossiers.

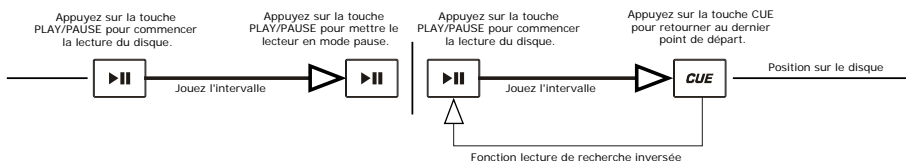
FONCTIONS DE LECTURE/PAUSE ET DE PRÉ-ÉCOUTE

LECTURE ET PRÉ-ÉCOUTE



Appuyez sur la touche PLAY/PAUSE pour commencer la lecture du disque. Appuyez sur la touche CUE renvoie la lecture du disque au dernier point de départ. Ce point de départ s'appelle un point de référence. Appuyer sur la touche PLAY et ensuite sur la touche CUE permet de recommencer la lecture toujours au même endroit plusieurs fois. Cette fonction s'appelle la lecture de recherche inversée.

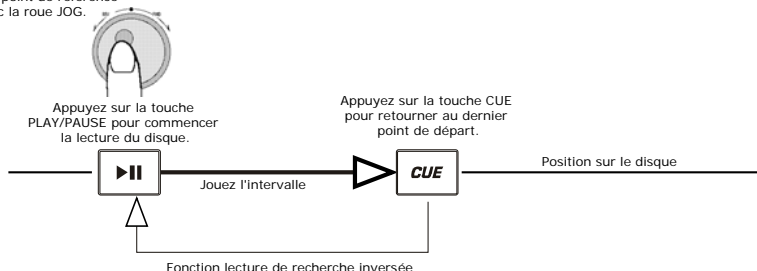
LECTURE/PAUSE ET DE PRÉ-ÉCOUTE



Lorsque la lecture est interrompue et recommencée, le lecteur programme ce nouvel endroit comme la position de retour pour la lecture de recherche inversée.

MODIFICATION DU POINT DE RÉFÉRENCE

Réglez le point de référence avec la roue JOG.



Lorsque vous tournez le cadran intérieur et qu'un point de référence est déjà programmé, vous pouvez en programmer un nouveau. Le lecteur CD joue plusieurs fois des extraits du CD comme vous tournez le cadran à la position désirée. En appuyant sur la touche PLAY/PAUSE et ensuite CUE vous confirmez le nouveau point de référence.

PARCOURIR LES DOSSIERS MP3

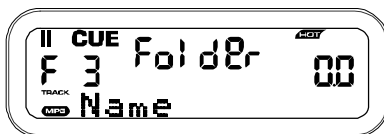
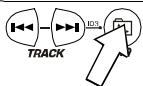
Créer des dossiers est une bonne façon d'organiser les fichiers MP3 sur vos disques. Les dossiers permettent de trouver rapidement la musique que vous désirez entendre. Le MP102 est conçu de façon à vous permettre de parcourir facilement les dossiers, faisant de lui l'outil indispensable pour tout DJ professionnel.

1. Placez un disque MP3 contenant des dossiers dans l'un des deux lecteurs du MP102.
2. Lorsque le disque est prêt, l'écran ACL passe de « READ » au nom du dossier présentement en lecture.
3. Appuyer sur la touche dossier (FOLDER). L'écran ACL affiche « FOLDER » qui clignote. Utilisez les touches de recherche de pistes (TRACK) pour parcourir les noms des dossiers sur le disque. Appuyez sur la touche dossier (FOLDER) de nouveau pour sélectionner un dossier. L'écran ACL affiche « TRACK LIST » qui clignote.
4. Vous pouvez maintenant parcourir les pistes à l'intérieur du dossier sélectionné à l'aide des touches de recherche de pistes (TRACK).

Prenez note que la fonction +10 n'est pas disponible avec les disques qui contiennent des dossiers.

Remarque : En plus d'utiliser les touches TRACK, il est possible d'utiliser l'intérieur de la molette pour changer rapidement de piste. Vous n'avez qu'à appuyer et relâcher une des touches TRACK, puis faire tourner la molette jusqu'au numéro de piste désiré.

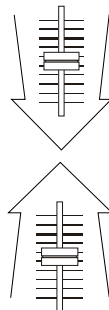
Remarque : Appuyer sur la touche des fichiers et sur la touche TRACK de droite vous permet d'afficher le nom du fichier MP3 en cours de lecture ou l'information contenue dans les balises ID3.



SYNCHRONISER LE BATTEMENT PAR MINUTE

Synchronisez le tempo de la musique du lecteur 1 et 2 en écoutant et en ajustant la tonalité. Lorsque le tempo de la musique du lecteur sélectionné est plus lent que celui de l'autre lecteur, déplacez l'atténuateur vers (+) et synchronisez le tempo. Lorsqu'il est plus rapide, déplacez l'atténuateur vers le (-). L'illustration suivante démontre la synchronisation de la tonalité du lecteur 2 avec la tonalité de la musique qui joue sur le lecteur 1.

1. Appuyez sur la touche PLAY/PAUSE pour commencer la lecture du lecteur 1. Lecteur 1 est en mode lecture
2. Appuyez sur la touche PLAY/PAUSE pour commencer la lecture du lecteur 2. Les deux lecteurs sont en mode lecture
3. Écoutez le lecteur 2 avec votre casque d'écoute. Si le tempo du canal 2 (casque d'écoute) est plus rapide que celui du canal 1, diminuez le tempo du canal 2 en utilisant le contrôle de tonalité.
4. Si le tempo du canal 2 (casque d'écoute) est plus lent que celui du canal 1, augmentez le tempo en utilisant le contrôle de tonalité.



LA SYNCHRONISATION DU TEMPO AVEC LA FONCTION PITCH BEND

Si toutefois les BPM (Battements par minute ou tempo) sont identiques mais que les basses ne sont pas synchronisées, vous devrez modifier temporairement la tonalité. L'illustration suivante démontre comment synchroniser le rythme du lecteur 2 avec le rythme de la musique qui joue sur le lecteur 1. (Cette procédure peut être faite sur l'un ou l'autre lecteur)

Après avoir synchronisé le BPM, ajustez temporairement la tonalité comme suit :

Lorsque le lecteur 2 est en avance, tournez la roue JOG dans le sens inverse des aiguilles d'une montre



Lorsque le lecteur 2 est en retard, tournez la roue JOG dans le sens des aiguilles d'une montre



La tonalité change automatiquement en même temps que la rotation de la roue JOG. Plus vous tournez rapidement la roue, plus vous modifiez la tonalité. Lorsque vous relâchez la roue, la tonalité revient à son niveau initial. Les BPM sont à nouveau identiques.

SPECIFICATIONS

Dimensions: 482w x 88.8h x 262d (mm)

Weight: 4. Kg

Power source: AC 115/230v, 50/60Hz, 15 watts

Audio Characteristics

	Typical	Limit	Condition
Output level	2VRMS +/-0.5dB	2VRMS +/-1dB	1KHz, 0dB
Channel Balance	Within 0.2dB	Within 1dB	1KHz, 0dB
Frequency Response	20-20KHz +/-0.4dB	20-20KHz +/-1dB	0dB output
THD	.0053%	.01%	1KHz, 0dB
S/N ratio	120dB	90dB	1KHz, 0dB

MEDIA FORMAT

- Applicable file extensions mp3 . MP3 . mP3 . Mp3
- Level 1 (max. 8"/8.3" character style) ISO9660 Level 2 (max. 31/30 character style)
- Joliet max. 64/64 character style
- CD-ROM sector format mode-1 only
- Max. number of Folders 255
- Max. number of files max. 999 files (see note #1)
- MPEG 1 Layer 3 standard (ISO/IEC11172-3), which provides for single channel ('mono') and two-channel ('stereo') coding at sampling rates of 32, 44.1 and 48kHz.
- MPEG 2 Layer 3 standard (ISO/IEC 13818-3), which provides for similar coding at sampling rates of 16, 22.05, 24 kHz.
- MPEG 2.5 Layer 3 standard, which provides for similar coding at sampling rates of 8, 11.025 and 12 kHz.
- Disc at Once and Track at Once
- Disc Writing Method Multi Session
- If the 1st session is CDDA, you can playback Only CDDA track, If the 1st session is MP3, you can playback only MP3 file.
- Note #1: max. 255 files each folder